

Tartu maakonnas Elva vallas Purtsi külas Riigimetsa Majandamise Keskuse kinnistu Aakre metskond 120 maaüksusel (katastritunnus 17101:001:2326) kavandatud sanitaarraiate keskkonnamõju hindamise algatamata jätmine

1. OTSUSTUS

Lähtudes Riigimetsa Majandamise Keskuse (edaspidi *RMK*) volitatud esindaja Rein Kuke esitatud metsateisest, võttes aluseks keskkonnamõju hindamise ja keskkonnajuhtimissüsteemi seaduse (KeHJS) § 3 lõike 1 punkt 2, § 6 lõike 2 punkt 22 ja lõige 4, § 9 lõige 1, § 11 lõiked 2 ja 8¹, metsaseaduse § 41 lõige 8¹ ning Vabariigi Valitsuse 29.08.2005 määruse nr 224 „Tegevusvaldkondade, mille korral tuleb anda keskkonnamõju hindamise vajalikkuse eelhindang, täpsustatud loetelu“ § 1 lõige 1 ja § 15 punkt 8 ning keskkonnaministri 16.08.2017 määruse nr 31 „Eelhindangu sisu täpsustatud nõuded“ **otsustab Keskkonnaamet:**

1.1. Jätta algatamata Tartu maakonnas Elva vallas Purtsi külas RMK kinnistu Aakre metskond 120 maaüksusel kavandatud sanitaarraiate keskkonnamõju hindamine (KMH).

1.2. Kavandatud raiete registreerimisel arvestada järgmiste keskkonnameetmetega:

1.2.1. Metsise ja hiireviu pesitsusaegset häirimist on võimalik vältida kui kavandatud sanitaarraied teostatakse väljaspool metsise mängu- ja pesitsusperioodi ning hiireviu pesitsusperioodi, mis kestab 1. veebruarist kuni 31. juulini.

1.2.2. Elustiku mitmekesisus säilib, kui raiete tegemisel puistute hukkumise tulemusel tekkinud lagedatel aladel jäetakse raielangile hektari kohta alles vähemalt 20 tihumeetrit kasvavaid puid või nende säilinud püstiseisvaid osi, mis ei kuulu koristamisele ja jäävad metsa alatiseks.

1.3. Keskkonnauuringud ei ole vajalikud.

Keskkonnamõju eelhindamise otsus avalikustatakse 14 päeva jooksul otsuse tegemisest väljaandes Ametlikud Teadaanded.

2. ASJAOLUD JA ÕIGUSLIKUD ALUSED

2.1. Metsaressursi arvestuse riiklikus registris (edaspidi *metsaregister*) on registreeritud metsateised, millega kavandatakse sanitaarraieid RMK kvartalitel AA114 (1,75 ha ja 35 tm), AA115 (16,56 ha ja 204 tm), AA126 (22,88 ha ja 570 tm), AA137 (11,3 ha ja 460 tm) ja AA151 (3,28 ha ja 70 tm) ulatuses. Kokku on sanitaarraietega hõlmatud 55,77 ha suurune ala, millelt raiemaht kokku on 1339 tm, raied on teostamata.

50001133294	AA114	7	1,75	sanitaarraie	35	28.05.2025
50001097072	AA115	5	1,41	sanitaarraie	14	13.01.2025
50001097073	AA115	7	2,03	sanitaarraie	10	13.01.2025
50001097074	AA115	8	4,45	sanitaarraie	75	13.01.2025
50001097075	AA115	9	2,06	sanitaarraie	40	13.01.2025
50001097076	AA115	11	0,68	sanitaarraie	8	13.01.2025

50001097077	AA115	12	3,5	sanitaarraie	30	13.01.2025
50001097078	AA115	16	0,37	sanitaarraie	7	13.01.2025
50001097079	AA115	19	2,09	sanitaarraie	20	13.01.2025
50001097080	AA126	3	0,82	sanitaarraie	15	13.01.2025
50001097081	AA126	4	0,31	sanitaarraie	8	13.01.2025
50001097082	AA126	6	2,22	sanitaarraie	20	13.01.2025
50001097083	AA126	7	1,77	sanitaarraie	10	13.01.2025
50001097084	AA126	8	1,74	sanitaarraie	35	13.01.2025
50001097085	AA126	14	0,49	sanitaarraie	5	13.01.2025
50001097086	AA126	37	0,33	sanitaarraie	12	13.01.2025
50001097087	AA126	43	0,63	sanitaarraie	14	13.01.2025
50001129645	AA126	44	0,59	sanitaarraie	101	22.05.2025
50001154270	AA126	16	0,32	sanitaarraie	10	27.08.2025
50001154271	AA126	15	0,68	sanitaarraie	20	27.08.2025
50001154272	AA126	21	1,68	sanitaarraie	30	27.08.2025
50001154273	AA126	17	0,56	sanitaarraie	18	27.08.2025
50001154274	AA126	18	0,57	sanitaarraie	20	27.08.2025
50001154275	AA126	19	0,54	sanitaarraie	20	27.08.2025
50001154276	AA126	27	1,86	sanitaarraie	60	27.08.2025
50001154277	AA126	22	3,61	sanitaarraie	80	27.08.2025
50001154279	AA126	28	0,23	sanitaarraie	8	27.08.2025
50001154280	AA126	24	1,63	sanitaarraie	30	27.08.2025
50001154281	AA126	32	1,4	sanitaarraie	34	27.08.2025
50001154282	AA126	34	0,9	sanitaarraie	20	27.08.2025
50001129644	AA137	22	0,4	sanitaarraie	60	22.05.2025
50001154255	AA137	2	1,89	sanitaarraie	35	27.08.2025
50001154256	AA137	4	2,37	sanitaarraie	100	27.08.2025
50001154258	AA137	8	0,54	sanitaarraie	20	27.08.2025
50001154259	AA137	3	1,82	sanitaarraie	80	27.08.2025
50001154260	AA137	5	1,83	sanitaarraie	75	27.08.2025
50001154262	AA137	9	0,47	sanitaarraie	20	27.08.2025
50001157992	AA137	6	1,2	sanitaarraie	40	04.09.2025
50001157993	AA137	7	0,78	sanitaarraie	30	04.09.2025
50001143464	AA151	14	2,46	sanitaarraie	50	11.07.2025
50001143465	AA151	18	0,82	sanitaarraie	20	11.07.2025

Eesti looduse infosüsteemi (edaspidi *EELIS*) andmetel asuvad kavandatud raiealad Purtsi metsise püsielupaiga piiranguvööndis ja Soontaga looduskaitseala Soontaga piiranguvööndis (AA126 er 21, 22, 24 ja AA137 er 2, 3, 4, 5) ning ühtlasi Natura 2000 võrgustikku kuuluval Soontaga-Sauniku loodusosal.

2.2. Keskkonnaamet annab KMH eelhindangu selle kohta, kas kavandatav tegevus on olulise keskkonnamõjuga või mitte ning otsustab KMH algatamise või algatamata jätmise üle (KeHJS § 3 lõike 1 punkt 2, § 6 lõike 2 punkt 22, § 6¹ lõige 3, § 7 punkt 4, § 9 lõige 1, § 11 lõiked 2 ja 4, metsaseaduse § 41 lõige 8¹ ning Vabariigi Valitsuse 29.08.2005 määruse nr 224 „Tegevusvaldkondade, mille korral tuleb anda keskkonnamõju hindamise vajalikkuse eelhindang, täpsustatud loetelu“ § 1 lõige 1 ja § 15 punkt 8). KMH vajalikkuse üle otsustamisel lähtutakse KMH eelhindangust ja asjaomase asutuse seisukohast (KeHJS § 6 lõige 2 punkt 22, § 11 lõige 2³). Eelhindang lisatakse KMH algatamise või algatamata jätmise otsusele (KeHJS § 6 lõige 2 punkt 22, § 11 lõige 4). Keskkonnaamet lähtus otsuse tegemisel KeHJS § 11 lõikes 2 sätestatud tähtajast (otsus on tehtud 15 tööpäeva jooksul arvates KeHJS § 6¹ lõikes 1 nimetatud teabe saamisest).

3. EELHINNANG

Keskkonnaamet annab KMH eelhindangu arendaja esitatud ja muu asjakohase teabe alusel ning lähtudes kavandatavast tegevusest, selle asukohast ning eeldatavast keskkonnamõjust (KeHJS § 6¹ lõige 3). Eelhindangu sisu täpsustatud nõuded on KeHJS § 6¹ lg 5 alusel kehtestatud keskkonnaministri 16.08.2017 määrusega nr 31 „Eelhindangu sisu täpsustatud nõuded”.

3.1. Kavandatav tegevus

3.1.1. Tegevuse iseloom ja maht

RMK kvartalitel AA114 (1,75 ha ja 35 tm), AA115 (16,56 ha ja 204 tm), AA126 (22,88 ha ja 570 tm), AA137 (13,26 ha ja 490 tm) ja AA151 (3,28 ha ja 70 tm) kavandatakse sanitaarraieid. Kokku on sanitaarraietega hõlmatud Soontaga looduskaitseala Soontaga piiranguvööndis 14,83 ha suurune ja Purtsi metsise püsielupaiga piiranguvööndis 40,94 ha suurune ala, millelt raie maht kokku on 1339 tm. Sealhulgas eraldistel AA126-44 (0,59 ha; 101 tm) ja AA137-22 (0,4 ha; 60 tm) kavandatakse sanitaarraiet hukkunud puistutes, kus inventeerimisandmete kohaselt on tegemist lagedate aladega.

Sanitaarraie eesmärgiks on metsa sanitaarse seisundi parandamine ja surevate või surnud puude puidu kasutamise võimaldamine, kui see ei ohusta elustiku mitmekesisust. Sanitaarraie korral raiutakse surnud ja kahjustatud puud ning lagedalt alalt on lubatud raiuda ka üksikpuude rindes kasvavaid puid, mis pole säilikpuud. Kavandatava tegevuse korras tohib raiuda ainult keskkonnaministri määruse¹ §-7 loetletud puid.

3.1.2. Tegevuse seos asjakohaste strateegiliste planeerimisdokumentidega ning lähipiirkonna praeguste ja planeeritavate tegevustega.

RMK kinnistu kvartalid AA115, AA126, AA137 ja AA151 asuvad Tartu maakonnas Elva vallas Purtsi külas. Elva valla üldplaneering² on kehtestatud Elva Vallavolikogu 06.05.2024 otsusega nr 121, üldplaneeringuga alale raiepiiranguid ei ole sätestatud.

3.1.3. Ressursside, sealhulgas loodusvarade, nagu maa, muld, pinnas, maavara, vesi ja looduslik mitmekesisus, näiteks loomastik ja taimestik, kasutamine

¹ Keskkonnaministri 27.12.2006 määrus nr 88 „Metsa majandamise eeskiri”,

<https://www.riigiteataja.ee/akt/113072023034>.

² <https://www.elva.ee/elukeskkond-ehitus-ja-teed/planeerimine-ja-ehitus/uldplaneering>

Kavandatava tegevuse eesmärk on võimaldada taastuvate loodusressursside (puit) kasutust. Kavandatud sanitaarraie käigus taastumatuid loodusressursse kasutusse ei võeta. Metsatööl metsakaitse (veerežiim, ökosüsteem, pinnas) tagamine on reguleeritud metsa majandamise eeskirja¹ §-s 19 sätestatuga.

3.1.4. Tegevuse energiakasutus

Energiakasutus raietööl on masinate kütuse tarbimine.

3.1.5. Tegevusega kaasnevad tegurid, nagu heide vette, pinnasesse ja õhku ning müra, vibratsioon, valgus, soojus, kiirgus ja lõhn

Nõuetele vastava tehnika kasutamisel ei kaasne raietööl saasteainete heidet pinnasesse, vette või välisõhku. Valguse, kiirguse ja lõhnareostust tegevusega teadaolevalt ei kaasne, samuti ei põhjusta tööde läbiviimine norme ületavat vibratsiooni või müra.

3.1.6. Tekkivad jäätmed ning nende käitlemine

Raietöödega ei kaasne jäätmete teket. Metsamajandusjääke ehk raidmeid ei käsitleta jäätmetena.

3.1.7. Tegevusega kaasnevate avariilukordade esinemise võimalikkus, sealhulgas heite suurus

Raietööl on keskkonnamõju põhjustavate avariide esinemine ebatõenäoline, raietöid teostatakse tehnilistele nõuetele vastavate masinatega.

3.1.8. Tegevuse seisukoht asjakohaste suurõnnetuste või katastroofide ohust, sealhulgas kliimamuutustest põhjustatud suurõnnetuste või katastroofide ohust teaduslike andmete alusel

Raietöödega ei kaasne suurõnnetuste või katastroofide tekke ohtu.

3.2. Kavandatava tegevuse asukoht ja mõjutatav keskkond

3.2.1. Olemasolevad ja planeeritavad maakasutused ning seal toimuvad või planeeritavad tegevused

RMK kinnistu (katastritunnus 17101:001:2326) sihtotstarve on 100% maatulundusmaa, maaüksus asub hajaasustuspiirkonnas.

Metsaregistris on registreeritud metsateatised millega lubati sanitaarraieid RMK kvartalil AA137 (1,96 ja 30 tm) ja AA151 (12,59 ha ja 278 tm) ulatuses, tööd on teostatud.

50001064756	AA137	14	1,96	sanitaarraie	30	17.10.2024
50001064753	AA151	2	0,67	sanitaarraie	10	17.10.2024
50001064754	AA151	3	0,73	sanitaarraie	20	17.10.2024
50001064755	AA151	4	0,62	sanitaarraie	10	17.10.2024
50001064758	AA151	5	0,73	sanitaarraie	18	17.10.2024
50001064759	AA151	6	0,7	sanitaarraie	4	17.10.2024
50001064760	AA151	7	1,14	sanitaarraie	35	17.10.2024
50001064761	AA151	9	0,36	sanitaarraie	10	17.10.2024
50001064762	AA151	10	0,6	sanitaarraie	10	17.10.2024
50001064763	AA151	11	0,23	sanitaarraie	8	17.10.2024
50001064764	AA151	13	1,87	sanitaarraie	50	17.10.2024
50001064771	AA151	24	0,97	sanitaarraie	18	17.10.2024

50001064772	AA151	29	0,21	sanitaarraie	3	17.10.2024
50001064773	AA151	30	0,48	sanitaarraie	12	17.10.2024

Kvartal AA137 jääb Soontaga looduskaitseala Soontaga piiranguvööndisse ja kvartal AA151 jääb Purtsi metsise püsielupaiga piiranguvööndisse.

Metsaregistris on registreeritud aegjärgse raie metsateatised Simuna kinnistul (60801:001:1925) eraldistel 1 ja 2 (kokku 1,75 ha) ja Jõekalda kinnistul (60801:001:0410) eraldisel 1 (1,16 ha), kus aegjärgse raie I järgud on teostatud. Kinnistud asuvad Purtsi metsise püsielupaiga piiranguvööndis.

Metsaregistris on registreeritud lageraie metsateatised eraldistel AA107-24 ja AA107-26 (kokku 3,63 ha, tööd on teostatud) ja RMK kvartalil AA107 sanitaarraied kokku ca 27,7 ha pindalal. RMK kvartal AA107 piirneb põhjas Purtsi metsise püsielupaigaga ja raiealad jäävad metsise elupaika.

Raietega maakasutust ei muudeta, metsamaa kõlvik säilib ja alad jäävad jätkuvalt kasutusse metsamaana.

3.2.2. Alal esinevad loodusvarad, sealhulgas maa, muld, pinnas, maavara, vesi ja looduslik mitmekesisus, nende kättesaadavus, kvaliteet ja taastumisvõime

Raiealadel ei esine taastumatuid loodusvarasid. Soontaga looduskaitseala Soontaga piiranguvööndis kasvavad kavandatud raiealal kvartalitel AA126 ja AA137 küpsed pohla, jänesekapsa-pohla kasvukohatüübi männikud ning eraldisel AA126-24 kasvab jänesekapsa-mustika kasvukohatüübi keskealine kuusik.

Purtsi metsise püsielupaigas kasvavad kavandatud raiealadel kvartalil AA115 ja AA126 põhjaosas keskealised puistud, kusjuures domineerivad kuusikud. Kvartali AA126 kesk- ja lõunaosas ning kvartalil AA137 domineerivad keskealised ja valmivad männikud, kuid esineb ka valmivaid kuusikuid. Kvartali AA151 põhjaosas domineerivad keskealised ja lõunaosas valmivad männikud.

Purtsi metsise püsielupaigas domineerib kavandatud raiealadel jänesekapsa-mustika, aga rohkelt on esindatud ka jänesekapsa ja vähesel määral jänesekapsa-pohla ning pohla kasvukohatüüp. Mustika ja sinika kasvukohatüüpi esineb AA151 põhjaosas, kus raied teostatud, mujal asuvad üksikud kavandatud raied mustika (AA115-7) ja sinika (AA115-11) kasvukohatüüpides.

3.2.3. Keskkonna vastupanuvõime, mille hindamisel lähtutakse märgalade, jõeäärsete alade, jõesuudmete, randade ja kallaste, merekeskkonna, pinnavormide, maastike, metsade, Natura 2000 võrgustiku alade, kaitstavate loodusobjektide, alade, kus õigusaktidega kehtestatud nõudeid on ületatud või võidakse ületada, tiheasutusega alade ning kultuuri- või arheoloogilise väärtusega alade vastupanuvõimest

Kavandatud raietest otseselt mõjutatud piirkond on ala, kus raied läbi viiakse. Raietega piirnevatel aladel võib esineda ajutisi häiringuid, mis ei mõjuta vastupanuvõimet. Raieid kavandatakse metsamaastikus.

Kavandatud sanitaarraied AA126-24 (0,15 ha), AA137-5 (0,48 ha) ja AA137-6 (0,55 ha) paiknevad osaliselt Niguri oja kalda piiranguvööndis, kus reljeef on oja suunas laugelt laskuv.

EELIS-e andmetel asuvad kavandatud raialad kvartali AA126 eraldistel 21, 22, 24 ja AA137 eraldistel 2, 3, 4, 5 Soontaga looduskaitseala Soontaga piiranguvööndis ja kõik ülejäänud hinnatavad raialad Purtsi metsise püsielupaiga piiranguvööndis.

Tingimused metsa majandamisele Soontaga looduskaitseala Soontaga piiranguvööndis on sätestatud kaitse-eeskirja³ §-s 14. Tingimused metsa majandamisele Purtsi metsise püsielupaiga piiranguvööndis on sätestatud määruse⁴ §-s 4.

Soontaga looduskaitseala ja Purtsi metsise püsielupaik hõlmavad täielikult Natura 2000 võrgustikku kuuluvat Soontaga-Sauniku loodusala.

Kavandatud sanitaarraied piirnevad loodusdirektiivi elupaigatüübiga vanad loodusmetsad (9010*), mis paiknevad eraldistel AA114-3, AA114-6, AA114-12, AA115-1, AA115-3, AA115-14, AA115-15, AA126-2, AA126-5, AA126-13, AA137-10, AA137-11, AA137-21. Mõjualasse (30 m servadest⁵) jääb eraldisel AA151-15 asuv sama elupaigatüüp.

Kavandatud sanitaarraied piirnevad loodusdirektiivi elupaigatüübiga rohunditerikkad kuusikud (9050), mis paiknevad eraldistel AA126-25, AA126-33, AA126-39, AA137-15.

Kavandatud sanitaarraiete mõjualasse jääb loodusdirektiivi elupaigatüüp soostuvad ja soolehtmetsad (9080*) eraldisel AA137-15.

EELIS-e andmetel asuvad kavandatud raialad II kaitsekategooria liigi metsise elupaigas kanade sigimisalal, va eraldis AA151-14, mis paikneb metsise elupaigas osaliselt (1,05 ha ulatuses põhjaosas) ja eraldis AA151-18, mis jääb metsise elupaigast väljapoole.

Kavandatud sanitaarraied eraldisel AA126-22 ja AA137-2 piirnevad Soontaga looduskaitseala Niguri sihtkaitsevööndiga ja ühtlasi metsise mänguaegse elupaigaga.

Kavandatud sanitaarraied piirnevad eraldistel AA115-14, AA115-15, AA126-2, AA126-5, AA126-23, AA126-33, AA137-11, AA137-12 asuvate vääriselupaikadega VEP208479, VEP208820, VEP208443, VEP208821 ja VEP206466.

EELIS-e andmetel piirneb kavandatud sanitaarraie eraldisel AA126-22 II kaitsekategooria liigi liiv-esparsett piiritletud kasvukohaga.

EELIS-e andmetel jäävad kavandatud sanitaarraied eraldistel AA137-2, AA137-3, AA137-4 ja AA137-5 osaliselt III kaitsekategooria liigi hiireviu piiritletud elupaika.

EELIS-e andmetel piirnevad kavandatud sanitaarraied eraldistel AA115-7 ja AA115-12 III kaitsekategooria liikide Helli ebatähtlehiku ja karukolla piiritletud kasvukohtadega.

Kavandatud sanitaarraied jäävad ühtlasi projekteeritava Soontaga looduskaitseala Soontaga piiranguvööndisse ja piirnevad projekteeritava Metsaelupaikade looduskaitseala Metsaelupaikade sihtkaitsevööndiga, viimasesse jäävad kõik eelpoolnimetatud loodusdirektiivi elupaigatüübid.

Kultuuriväärtusi raialal ei leidu.

Kavandatud tegevuste maa-ala piires puuduvad teadaolevalt sellised alad, kus õigusaktidega kehtestatud nõudeid on ületatud või võidakse ületada.

³ Vabariigi Valitsuse 27.07.2006 määrus nr 178, <https://www.riigiteataja.ee/akt/105072023176>

⁴ Keskkonnaministri 13.01.2005 määrus nr 1, <https://www.riigiteataja.ee/akt/118022023002>.

⁵ Runnel, K. 2021. RMK rakendusuring „Kaitstavate metsafragmentide eesmärgipärasuse suurendamine“.

3.2.4. Inimese tervis ja heaolu ning elanikkond

Tervisemõjud saavad tekkida lähtuvalt mõjuallikast järgmistes valdkondades: müra, vibratsiooni ja välisõhu saastega kaasnevad tervisemõjud, joogivee kvaliteet ja kättesaadavus. Metsakasutusõiguse kitsendused, mis on seatud avalik-õigusliku isiku omandis olevas metsas ja piiramata või tähistamata erametsa kasutamiseks, on sätestatud metsaseaduse §-s 35. Kavandatud raietöödega selliseid mõjusid ei kaasne.

3.3. Hinnang keskkonnamõju olulisusele (mõju suurus, ulatus ja tõenäoliselt mõjutatava elanikkonna suurus, mõju avaldumise tõenäosus ja aeg, mõju tugevus, laad, kestus, sagedus, pöörduvus ja piiriülesus)

Alljärgnevalt on toodud kavandatud sanitaarraiete keskkonnamõju olulisuse hinnang koos põhjenduste ja selgitustega.

Kavandatud raiete mõju keskkonnaelementidele:

Vesi – kavandatud raiete alal ega mõjualas ei ole veekogusid, raie mõju veerežiimile ei ole oluline.

Välisõhk ja kliima - kavandatud raietel ei ole olulist mõju välisõhule ja kliimale, üksik raie eraldi ei takista kliimaeesmärkide saavutamist.

Maastik ja looduslik mitmekesisus – kavandatud raied ei mõjuta maastikuilmet ega looduslikku mitmekesisust.

Elanikkonnale, inimese tervisele, heaolule ja varale, kultuuripärandile ja kaitstavatele loodusobjektidele ning nende omavahelistele seostele - raiealadel ei ole neid elemente ja kavandatud raied neid ei mõjuta. Raietööde tegemisel ei suurene ümbruskonna liikluskooormus, tööde mõju on lokaalne ja elanikkonda ei mõjuta.

Raiate teostamisel avalduvad võimalikud mõjud eelkõige tööde tegemise ajal. Kavandatud raied on ühekordsed lühiajalise mõjuga tegevused, kestusega üks kuu.

Piiriülest mõju kavandatud tegevustega ei kaasne.

3.3.1. Mõju Natura 2000 võrgustiku alale

3.3.1.1 Natura 2000 ala kaitse-eesmärgid ja nende kirjeldused

Kavandatud sanitaarraied jäävad Soontaga-Sauniku loodusalale. Ala kaitse-eesmärgid on loetletud Vabariigi Valitsuse 05.08.2004 korraldus nr 615 „Euroopa Komisjonile esitatav Natura 2000 võrgustiku alade nimekirj⁶“.

Eelhinnangu tulemusel selgub, kas tegevustega võib kaasneda eraldi või koos muude tegevustega eeldatavalt oluline ebasoodne mõju Natura 2000 võrgustiku ala kaitse-eesmärgile. Käesoleval juhul ei ole tegevused otseselt vajalikud Sootaga-Sauniku loodusala kaitse-eesmärkide saavutamiseks.

Loodusdirektiivi artikkel 6 lõigel kohustab liikmesriike kehtestama erikaitsealade suhtes meetmed, mis vastavad aladel esinevate metsaelupaikade ökoloogilistele vajadustele. Sama direktiivi artikkel 6 lõige 2 kohustab vältima elupaikade halvenemist ja oluliste liikide häirimist. Euroopa Komisjoni Natura 2000 alade kaitsekorralduse juhendi⁷ järgi tuleb elupaikade

⁶ <https://www.riigiteataja.ee/akt/304042017006>

⁷ Natura 2000 alade kaitsekorraldus. Elupaikade direktiivi 92/43/EMÜ artikli 6 sätted (2019/C 33/01)lk 21-22.) [https://eur-lex.europa.eu/legal-content/ET/TXT/PDF/?uri=CELEX:52019XC0125\(07\)&from=EN](https://eur-lex.europa.eu/legal-content/ET/TXT/PDF/?uri=CELEX:52019XC0125(07)&from=EN)

halvenemisena käsitleda olukorda, kui väheneb elupaigatüübi pindala sellel alal või kui halvenevad elupaiga kaitsestaatus pikaajaliseks säilimiseks vajalikud funktsioonid ja struktuur võrreldes nende esialgse (Natura võrgustiku liitumise hetke) või taastatud seisundiga. LKS § 69 kohaselt korraldatakse Natura 2000 alade kaitset siseriiklike kaitstavate loodusobjektide kaudu, ehk eespoolviidatud erinõuded tuleb tagada, rakendades nende alade kaitsekorda. Seal hulgas tuleb neid arvesse võtta metsateatiste menetlemisel.

Metsaelupaikade seisund ei ole loodusdirektiivi rakendamise aruande⁸ järgi valdavas osas soodne. See viitab sellele, et metsaelupaikade pindala ja või seisund on võrreldes esialgse seisundiga vähenenud. Seega vältimaks elupaikade seisundi jätkuvat halvenemist, tuleb tagada, et ühegi hetkel teadaoleva elupaiga pindala ja seisund selleks moodustatud erikaitsealadel ei väheneks.

3.3.1.2. Kavandatava tegevuse mõju prognoosimine Natura 2000 alale

Sanitaarraiete käigus raiutakse surnud ja kahjustatud puid ning lamapuid. Kavandatud sanitaarraiete kogupindala Soontaga-Sauniku looduslal on 55,77 ha, koos kvartalil AA151 (12,59 ha), kvartalil AA137 (1,96 ha) teostatud sanitaarraietega ja Simuna kinnistul (1,75 ha) ning Jõekalda kinnistul (1,16 ha) teostatud aegjärgsete raietega moodustub kokku 73,23 ha, mis on majandustegevusest mõjutatud.

Inventeerimisandmetele tuginedes puistute elustagavara ja kavandatud kuni 10% raiemahtusid arvestades jäävad raiete teostamise järel (26 eraldisel kavandatud raiet) puistute täiused kõrgemaks määra, mis on kehtestatud metsa majandamise eeskirjaga harvendusraie järgselt. Osades puistutes (13 eraldisel kavandatud raiet), mis on valdavalt kuusikud, võivad kavandatud kuni 10% raiemahu korral langeda puistute täiused madalamale määra, mis on kehtestatud harvendusraie järgsele puistule, kuid puistute täiused ei lange raie tulemusel alla 50%.

Eraldistel AA126-44 (0,59 ha) ja AA137-22 (0,4 ha) kavandatakse sanitaarraiet hukkunud puistutes, kus inventeerimisandmete kohaselt on tegemist lagedate aladega. Elustiku mitmekesisuse tagamiseks säilitatakse lagedatel aladel hektari kohta 20 tm kasvavaid puid või nende säilinud püstiseisvaid osi. Vana metsa osakaal piirkonnas raiete tulemusel ei lange, piiranguvööndite metsade vanuselise struktuur raie tulemusel ei muutu. Metsamaastik raiete tulemusel ei killustu ja maastikuilme ei muutu.

Soontaga-Sauniku loodusala kaitse-eesmärgiks on vanad loodusmetsad (*9010), rohunditerikkad kuusikud (9050) ning soostuvad ja soo-lehtmetsad (*9080).

„Soontaga-Sauniku loodusala (Soontaga looduskaitseala, Sauniku oja hoiuala ja Purtsi metsise püsielupaik) kaitsekorralduskava 2017-2026“ järgi on pikaajaliseks (30 aasta) kaitse-eesmärgiks tagada Soontaga-Sauniku looduslal **775 ha** elupaigatüübi vanad loodusmetsad (9010*), **8 ha** elupaigatüübi rohunditerikkad kuusikud (9050) ja **56,35 ha** elupaigatüübi soostuvad ja soo-lehtmetsad (9080*) kaitse.

EELIS-e andmetel on Soontaga Sauniku looduslal inventeeritud **10,44 ha** elupaigatüüpi rohunditerikkad kuusikud (9050), **100,1 ha** elupaigatüüpi soostuvad ja soo-lehtmetsad (*9080). Elupaigatüübi vanad loodusmetsad (*9010) kaitse-eesmärk on tagatud sihtkaitsevööndisse (arvestades ka projekteeritava Soontaga looduskaitseala sihtkaitsevööndeid) **838 ha-l** tsoneeritud olemasolevate ja potentsiaalsete elupaikade ja piiranguvööndites **125,83 ha-l**

⁸ Loodusdirektiivi rakendamise aruanne. Allikas:

http://cdr.eionet.europa.eu/Converters/run_conversion?file=ee/eu/art17/envxtxasa/EE_habitats_reports-20190725-083848.xml&conv=589&source=remote

(projekteeritav metsaelupaikade looduskaitseala sihtkaitsevöönd) inventeeritud elupaikade kaudu.⁹

Arvestades, et sihtkaitsevööndis ja metsaelupaigatüüpides raieid ei tehta, puistud jäävad looduslikule arengule, on Soontaga-Sauniku loodusala kaitse-eesmärgid täidetud.

Kavandatud sanitaarraied piirnevad Soontaga-Sauniku loodusala kaitse-eesmärgiks oleva loodusdirektiivi elupaigatüübiga vanad loodusmetsad (9010*), mis asuvad eraldistel AA114-3, AA114-6, AA114-12, AA115-1, AA115-3, AA115-14, AA115-15, AA126-2, AA126-5, AA126-13, AA137-10, AA137-11, AA137-15 ja AA137-21 ning raiete mõjualasse jääb eraldisel AA151-15 asuv sama elupaigatüüp.

Kavandatud sanitaarraiate mõjualasse jääb loodusdirektiivi elupaigatüüp soostuvad ja soo-lehtmetsad (9080*) eraldisel AA137-15.

Kavandatud sanitaarraied piirnevad Soontaga-Sauniku loodusala kaitse-eesmärgiks oleva loodusdirektiivi elupaigatüübiga rohunditerikkad kuusikud (9050), mis asuvad eraldistel AA126-25, AA126-33, AA126-39, AA137-15.

Inventeerimisandmete alusel on vanade loodusmetsade, soostuvate ja soo-lehtmetsade puhul kavandatud raietega piirneval alal ja mõjualas valdavalt tegemist männikute ja üksikute kaasikutega, mis pole puistutena tormihellad. Kavandatud sanitaarraied piirnevatel aladel nende elupaigatüüpide tormikindlust täiendavalt ei mõjuta. Sanitaarraie käigus raiutakse üksnes teatud tunnustele (määrus¹) vastavaid puid, mis tagab, et kogu ala ei raiuta ühtlaselt läbi, vaid säilivad raiest puutumatud alad koos alusmetsa ja II rindegaga. Sanitaarraietega ei kaasne metsade täiendavat homogeniseerumist vanade loodusmetsade, soostuvate ja soo-lehtmetsadega piirnevatel aladel.

Inventeerimisandmete alusel on loodusdirektiivi elupaigatüübi rohunditerikkad kuusikud puhul kavandatud raietega piirneval alal kõigil eraldistel tegemist tarna-angervaksa kasvukohatüübi kuusikutega, mis on vastuvõtlikud erinevatele looduslikele häiringutele – puistusid võivad mõjutada nii tormituuled kui kooreüraskite rüüste.

Kavandatud sanitaarraied asuvad registreeritud elupaigatüübist rohunditerikkad kuusikud väljaspool, kus muutused niiskus- ja valgustingimustes on juba toimunud. Raie eesmärgiks on metsa sanitaarse seisundi parandamine ja kahjustuskollete likvideerimine, millel ürasekirüüste leviku peatamise seisukohast on positiivne mõju ja raiejärgne mõju loodusdirektiivi elupaigale rohunditerikkad kuusikud on väheoluline.

Sanitaarraiate käigus puistud loodusdirektiivi elupaigatüüpidega piirnevatel aladel ja mõjualas säilivad, seega ei muutu need avatuks tuultele ja ei tekki olulist negatiivset servaeefekti mõju. Elustiku mitmekesisuse säilimist aitab tagada, kui eri puuliikide esimese rinde suurima diameetriga puid, kõvalehtpuid, mände ja haabasid, samuti eritunnustega, nagu põlemisjälgedega, õõnsustega, tuuleluudade või suurte okstega puid ei raiuta. Kavandatud kuni 10% raiehahtude korral metsaelupaikadega piirnevatel aladel ja mõjualas on tagatud, et valgus- ja niiskusrežiimi järsku muutust ei toimu, mistõttu muutused piirnevate loodusdirektiivi elupaigatüüpide sees ei ole olulised.

Kavandatud ja teostatud raietega mõjutatud ala (73,23 ha) pindala moodustab ca 18% Tartu maakonda jäävate piiranguvööndite pindalast. Tartu maakonnas on projekteeritava metsaelupaikade sihtkaitsevööndi kaardikihile kantud metsaelupaigatüüpide pindala kokku ca

⁹ Natura metsaelupaikade inventuur on tehtud aastatel 2017 ja 2018.

141 ha (ca 35% Tartu maakonna piiranguvööndite pindalast). Metsaelupaigatüüpides raieid ei tehta, puistud jäävad looduslikule arengule ja Soontaga-Sauniku loodusala kaitse-eesmärgid on täidetud.

Kokkuvõttes arvestades majandustegevusest mõjutatud alade suurust, asukohta, raiete iseloomu, kuna need jäävad registreeritud loodusdirektiivi elupaigatüüpidest väljapoole ja raialadel puistud säilivad, täius ei lange sedavõrd, et tekiks olulisi muutusi raialadel, vana metsa osakaal piirkonnas raiete tulemusel ei lange, metsade vanuselise struktuur ei muutu ning metsamaastik ei killustu. Kavandatud sanitaarraied kumulatiivselt teostatud raietega ei mõjuta oluliselt registreeritud loodusdirektiivi elupaigatüüpide seisundit ega kahjusta Soontaga-Sauniku loodusala kaitse-eesmärke.

Raie käigus pinnase kahjustamist saab vältida, kui teostada raietöid külmunud või kaitseala valitseja nõusolekul kuiva pinnasega. Metsa kokkuveoteede, laoplatsti, raielankide raidmetest puhastamise viisid ja kord on kehtestatud metsa majandamise eeskirjaga².

Kuna kavandatud hinnatavate sanitaarraiate aladel ega mõjualas ei ole teadaolevalt teisi Soontaga-Sauniku loodusala kaitse-eesmärkideks olevaid loodusdirektiivi elupaiku ega liikide elupaiku, siis kavandatud sanitaarraied nende kaitse-eesmärke ei kahjusta. Kavandatud sanitaarraied ei mõjuta oluliselt Soontaga-Sauniku loodusala kaitse-eesmärke ega terviklikkust.

3.3.1.3 Mõju kaitstavale loodusobjektile

Kavandatud sanitaarraied jäävad Purtsi metsise püsielupaiga piiranguvööndisse ja projekteeritava Soontaga looduskaitseala Soontaga piiranguvööndisse. Mõju kaitse eesmärkidele, mis kattuvad Soontaga-Sauniku loodusala kaitse eesmärkidega, on käsitletud punktis 3.3.1.2.

Kavandatud ja hinnatavad sanitaarraied (va AA151-18) jäävad metsise elupaika (sh eraldis AA151-14 osaliselt 1,05 ha ulatuses) kanade sigimisalale. Kavandatud sanitaarraiate kogupindala looduskaitseala ja püsielupaiga piiranguvööndites metsise elupaigas on 53,4 ha. Koos kvartalil AA151 (12,59 ha), kvartalil AA137 (1,96 ha) teostatud sanitaarraietega ja Simuna kinnistul (1,75 ha) teostatud aegjärgse raiega, moodustub metsise elupaigas 69,7 ha pindala. Metsise isendite ja elupaikade kaitse on Soontaga looduskaitseala, Purtsi metsise püsielupaiga ja projekteeritava Soontaga looduskaitseala kaitse-eesmärgiks.

Sanitaarraie käigus puistud säilivad. 0,99 ha on tegemist hukkunud puistutega, mis inventeerimisandmete alusel on lagedad alad. Aegjärgse raie järel säilivad 30%-50% täiusega puistud. Vana metsa osakaal piiranguvööndites raiete tulemusel ei lange ega toimu piiranguvööndi metsade vanuselise struktuuri nihkumist nooremate metsade suunas.

Purtsi metsise püsielupaigaga piirnevas metsise elupaigas on metsaregistris registreeritud lageraie metsateatised eraldistel AA107-24 ja AA107-26 (kokku 3,63 ha, tööd on teostatud) ja RMK kvartalil AA107 sanitaarraied kokku ca 27,7 ha pindalal.

Kavandatud ja teostatud raieid kokku metsise elupaigas on 101 ha pindalal, mis moodustab ca 9% elupaiga pindalast.

Purtsi metsise elupaiga (KLO9101752) pindala on 1088 ha ning elupaigas paikneb 2 asustatud mänguala (Purtsi 1 ja 2). Ajavahemikul 2011-2024 on mängualadel kokku mänginud 1-2 kukke, kusjuures viimase vaatluse andmetel 2024 mõlemal mängualal 1 kukk. Varasemast ajast on 2003 aastal Purtsi 2 mänguala vaadeldud 5 mängivat kukke. Purtsi metsise elupaigast jääb EELIS-e andmetel 586 ha Soontaga looduskaitseala Niguri sihtkaitsevööndisse, 54 ha Sauniku sihtkaitsevööndisse ning 43 ha Kuuse sihtkaitsevööndisse. Metsise elupaigast 242 ha jääb Purtsi

metsise püsielupaiga piiranguvööndisse ja 128 ha Soontaga piiranguvööndisse ning 35 ha väljapoole piiranguvööndeid. Lisaks on olemasolevate piiranguvööndite pindalast ca 7 ha kaitstud vääriselupaikadena, 82 ha kavandatud kaitse alla võtta Niguri sihtkaitsevööndina ja 120 ha metsaelupaikade sihtkaitsevööndina. Seega on praeguse seisuga (arvestades ka kavandatavaid sihtkaitsevööndeid) Purtsi metsise elupaigast rangelt kaitstud vähemalt 82%.

Joonisel 1 on toodud metsise elupaiga kvaliteet elupaigas ja selle ümbruses modelleerituna kasutades Zonation tarkvara (Leivits, M. 2021¹⁰). Sellest nähtub, et kõrge kvaliteediga metsisele sobilik elupaik paikneb eelkõige olemasolevates ja kavandatavates sihtkaitsevööndites – kavandatud sanitaarraiete alale ei moodustu 30x30 meetrit resolutsioonis pikslitest (metsisele loetakse sobivaks pikslid, mille järjestusväärtus >0,7) terviklikke elupaigalaike, vaid need paiknevad metsateatistega alal pillutatult Leivits (2021).

Sama analüüsi järgi eeldab suure mangu (>4 kukke) 1 km raadiuses mängukeskmest vähemalt 203 ha metsisele sobiva elupaiga (järjestusväärtused >0,7) olemasolu, mis on antud mängude puhul täidetud ning mida kavandatavad sanitaaraied oluliselt ei vähenda. Lisaks on metsisele sobivat kõrge kvaliteediga elupaika ka väljaspool EELIS-es piiratud leiukohta (vt joonis 1) sh Soontaga looduskaitseala Soontaga sihtkaitsevööndis. Seega võiks Purtsi metsise leiukohta (elupaika) jäävad metsisele sobivad elupaigad toetada oluliselt suuremaid mänguasurkondi kui seal on alates 2011 aastast vaadeldud (1-2 kukke). Põhjuseks võib olla pigem mitte madal elupaiga kvaliteet vaid suhteliselt nõrk sidusus naabruses paiknevate asustatud elupaikadega.

Võttes aluseks eelpooltoodut ei ole tõenäoline, et Purtsi PEP-I piiranguvööndis kavandatavad sanitaaraied, madala kvaliteediga metsise elupaikades, vähendavad Purtsi metsise leiukoha potentsiaalset metsise kandevõimet (*carring capacity*).

Sanitaar- ja aegjärgse raie mõju metsise elupaigale avaldub eelkõige puistu katvuse (liituvuse) muutuses (mõjutegur¹¹: puurinde hõrendamine -PB06) ja elupaiga ajutises ebasobivamaks muutumises raie häiringu tõttu eelkõige turbamaadel (Lõhmus et al 2023¹²). Puurinde hõrendamise kohta on teada nii positiivseid kui negatiivseid mõjusid (vt kirjanduse ülevaadet Mägi 2021¹³).

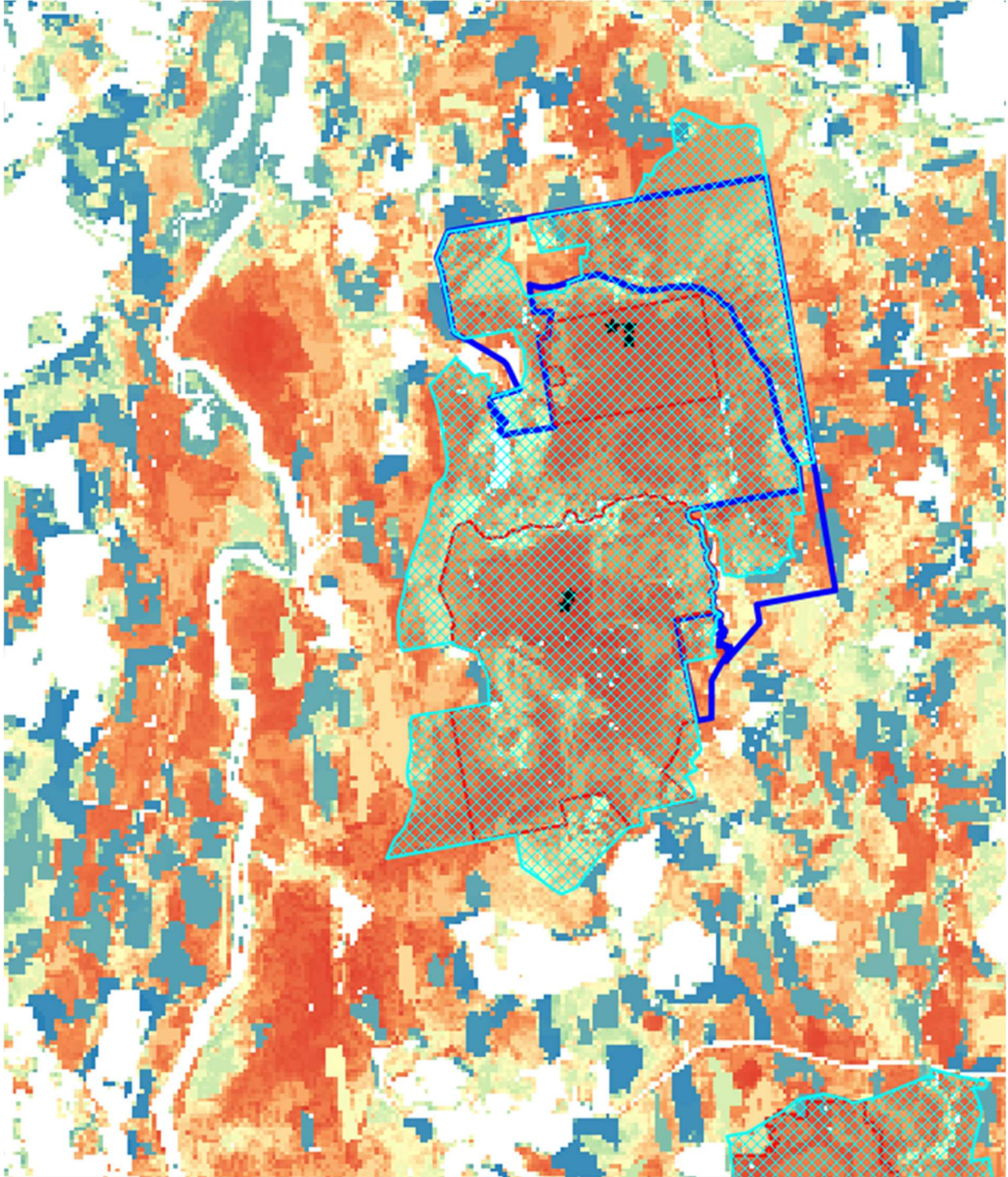
¹⁰ Leivits, M. 2021. Prioriteetsed ja kaitset vajavad metsise elupaigad Eestis. Zonation analüüs. Keskkonnaameti tellitud töö "Metsise elupaikade kaitstuse, sh kavandatavate püsielupaikade otstarbekuse ning püsielupaikade kaitsekorra muutmise ekspertiis" osaaruanne. Lk 1-53 + Lisad. Kättesaadav: <https://lva.eelis.ee/GetFile.aspx?id=842736996>

¹¹ EIONET 2023. Reference portal for reporting under Article 12 of the Birds Directive. Lists of pressures and threats. https://cdr.eionet.europa.eu/help/birds_art12/Reporting%202025/List%20of%20pressures%20and%20threats%20for%20reporting%202019-2024%20v1.1.xlsx

¹² Lõhmus, A, Pass, E. Pensa, M. 2023. Distribution of grouse and their predators in peatland forest landscapes: A case for ecological integrity. Forest Ecology and Management 546: 121332. <https://doi.org/10.1016/j.foreco.2023.121332>

¹³ Mägi, M. 2021. Ekspertiisi lähteseisukohtade teaduslik alus. Metsise elupaikade kaitstuse, sh kavandatavate püsielupaikade otstarbekuse ning püsielupaikade kaitsekorra muutmise ekspertiis. Eesti Ornitoloogiaühing, Tartu lk 5-17. <https://lva.eelis.ee/GetFile.aspx?id=1800649086>

Joonis 1. Purtsi metsise elupaik (helesinine viirutus), mängupaigad (punane joon), mängivate kukkede vaatlused (tähekesed) ning elupaiga kvaliteet elupaigas ja selle ümbruses Zonation mudeli (Leivits, M. 2021) resolutsioonis 30x30 meetrit (tumedam punane indikeerib kõrgemat kvaliteeti)



Eesti metsise elupaikade modelleerimisel Maxent mudel näitab, et väljaspool mängupaika on taimkatte katvusel (liitusel) oluline panus mudelisse ning optimaalne puistu katvus (liitus) elupaigas väljaspool mängupaika on LIDAR andmetel varieerub 40-80 % ning puistu katvuse

suurenedes selle sobivus langeb järsult. Reeglina on puistu võrade kattuvus (liituvus) metsamajanduses puistu iseloomustamiseks kasutatavast täiusest mõnevõrra suurem ja saavutab maksimumi varem kui täius. Antud juhul kavandatavate raiete puhul jäävad täiused peale raieid reeglina vahemikku 60-70 %, Seega ei muutu ka kavandatud raietega elupaiga osa metsisele ebasobivaks vaid ajutiselt võib väheneda mõnevõrra raiutavate alade atraktiivsus metsisele.

Metsise kaitse tegevuskava eelnõu kohaselt pesitseb metsis mängupaiku ümbritsevatel aladel vähemalt kuni 3 km raadiuses, sealsed elupaigad on tihedamad ja soisemad, kusjuures pesa võib asuda ka raiesmikul. Oluline elufaas on tibude toitumisperiood juunis, mil liik vajab ohtra puhmarindega metsi. Suurte haraliste mändide raietel säilitamine ja puhmastikuga maapinna hoidmine raiejäätmetest puhtana ning väikestel aladel ka alusmetsa ja II rinde säilitamine aitab kaasa raielangil metsise elupaigas eluks vajalike tingimuste säilimisele metsise pesitsusalal.

Metsise häirimist on võimalik vältida tema mängu- ja pesitsusajal ning poegade eest hoolitsemise perioodil, kui raiet ei teostata ajavahemikus 01. veebruarist kuni 31. juulini (metsise mängu- ja pesitsusperioodi), mis tagab metsisele pesitsusrahu.

Kokkuvõttes arvestades metsisele sobiva olemasoleva elupaiga ulatust, kvaliteeti, kaitstust, elupaiga mänguasurkonna suurust (elupaiga kandevõime on oluliselt suurem kui reealselt viimasel 15 aastal vaadeldud mänguasurkonna suurused) ja kavandatud ning teostatud raiete vaid osalist elupaiga kvaliteeti vähendaval mõjul madala kvaliteediga elupaiga osal, ei ole kavandatud raietel olulist negatiivset mõju Purtsi metsise elupaiga kui terviku seisundile.

Kavandatud sanitaarraied piirnevad eraldistel AA115-14, AA115-15, AA126-2, AA126-5, AA126-23, AA126-33, AA137-11, AA137-12 asuvate vääriselupaikadega VEP208479, VEP208820, VEP208443, VEP208821 ja VEP206466. Kavandatud sanitaarraied asuvad registreeritud vääriselupaikadest väljaspool, raiete alal puistud suures osas säilivad. Puistute säilimine vääriselupaikadega piirneval alal tagab, et ei ole olulist negatiivset servaeefekti mõju ja kavandatud raied ei mõjuta täiendavalt vääriselupaikade tormikindlust. Kavandatud sanitaarraiete eesmärgiks on metsa sanitaarse seisundi parandamine ja kahjustuskollete likvideerimine, millel ürasekirüüste leviku peatamise seisukohast on positiivne mõju ja raiejärgne mõju vääriselupaikadele on väheoluline.

Kavandatud sanitaarraie eraldisel AA126-22 piirneb II kaitsekategooria liigi liiv-esparsett leiukohaga. Liiv-esparsett kasvab kuivadel niitudel, hõredates männimetsades, kinkudel, seljandikel liivasel ja rühasel pinnal. Liiv-esparsetti ohustab metsastamine ja kinnikasvamine ning tallamine. Väljaspool liiv-esparseti kasvukohta kavandatud sanitaarraiel ei ole sellele liigile olulist mõju, sest raie alal puistu säilib ja raiega ei kaasne valgus- ja niiskusrežiimi muutuseid liigi kasvukohas.

Kavandatud sanitaarraied eraldistel AA137-2, AA137-3, AA137-4 ja AA137-5 jäävad osaliselt (kokku 2,4 ha ulatuses) III kaitsekategooria liigi hiireviu piiritletud elupaika, mille pindala on ca 28 ha ja teadaolevalt hiireviu pesa kavandatud raiealale ega mõjualasse ei jää. Kavandatud sanitaarraiete käigus puistute I rinne säilib ning elupaigas metsamaastik oluliselt ei muutu. Hiireviud ohustab eelkõige munemis- ja haudumisaegne häirimine. Hiireviu pesitsusperiood on 15. märtsist 31. juulini. Sel perioodil hiireviu elupaigas raietöödest hoidumine aitab tagada eduka pesitsemise, kavandatud sanitaarraied ei mõjuta hiireviu elupaiga seisundit.

Kavandatud sanitaarraied eraldistel AA115-7 ja AA115-12 piirnevad III kaitsekategooria liikide Helleri ebatähtlehiku ja karukolla kasvukohtadega. Puistud piirnevatel aladel sanitaarraietel säilivad, millega on tagatud, et valgus- ja niiskusrežiimi järsku muutust ei toimu. Kavandatud

sanitaarraied asuvad registreeritud Helleri ebatähtleliku ja karukolla piiritletud kasvukohtadest väljaspool ega mõjuta liikide säilimist antud kasvukohtades.

Projekteeritavas Soontaga looduskaitseala Soontaga piiranguvööndis on kaitse-eesmärgiks elustiku mitmekesisuse ja maastikuilme säilitamine. Elustiku mitmekesisuse säilimist aitab tagada, kui eri puuliikide esimese rinde suurima diameetriga puid, kõvalehtpuid, mände ja haabasid, samuti eritunnustega, nagu põlemisjälgede, õõnsuste, tuuleluudade või suurte okstega puid ei raiuta. Vähemalt 20 tihumeetri ulatuses säilikpuude jätmise hektari kohta puistute hukkumise järel tekkinud lagedatel aladel aitab tagada elustiku mitmekesisuse säilitamise seisukohast oluliste elementide säilimise nii konkreetsel alal kui ka kumulatiivselt piiranguvööndis tervikuna.

Kavandatud raialadel ja mõjupiirkonna aladel ei esine teadaolevalt teisi kaitstavaid loodusobjekte, mida raied mõjutaks.

3.3.2. Kavandatava tegevuse koosmõju muude asjakohaste toimuvate või mõjualas planeeritavate tegevustega

Raie on kooskõlas üldplaneeringuga, looduskaitse- ja metsaseadusega ning eelduslikult olulist mõju ei ole.

3.3.3. Ebasoodsa mõju tõhusa ennetamise, vältimise, vähendamise ja leevendamise võimalused

Antud raiete puhul on asjakohased alljärgnevad üldreeglid:

Kaitse-eeskirja³ § 14 kohaselt on Soontaga looduskaitseala Soontaga piiranguvööndis keelatud puidu kokku- ja väljavedu külmumata pinnasel.

Määruse⁴ § 4 kohaselt on Purtsi metsise püsielupaiga piiranguvööndis keelatud puidu kokku- ja väljavedu külmumata pinnasel. Kaitseala valitseja võib seda lubada juhul, kui pinnas võimaldab.

Looduskaitseaduse § 55-st tulenevalt on raiete tegemisel tingimuseks ajaline piirang teostada tööd väljaspool lindude pesitsusaega.

Töökohtades peab olema varustus reostuse eemaldamiseks.

3.4. Eelhindangu järeldus

Kavandatud raietel ei ole olulist mõju välisõhu kvaliteedile, maavaradele (maardlad), pinnasele, põhja- ja pinnaveele, kaitstavatele loodusobjektidele ega kultuuripärandile ning tegevused ei kahjusta inimeste tervist, heaolu ega vara. Mõjud Natura 2000 võrgustiku aladele on välistatud, rakendades projekti osana Looduskaitseaduse § 55 tulenevaid tööde tegemisel kohustuseks võetud meetmeid. Keskkonnamõju hindamise algatamine ei ole vajalik, sest:

1. On välistatud, et tegevused avaldavad ebasoodsat mõju Soontaga-Sauniku loodusala, mis kuulub Natura 2000 alade võrgustikku, kaitse-eesmärkidele ja ala terviklikkusele.
2. Kavandatud tegevustega ei kaasne olulist keskkonnamõju veele ega välisõhule, samuti ei ületata piirmäärasid müra ja õhu saastatuse osas, vibratsioon eeldatavalt puudub. Tegevustega ei kaasne koosmõju teiste tegevustega.
3. Kavandatud tegevustega ei kaasne mõju inimeste tervisele, heaolule ja varale, samuti avariiolukordi või suurõnnetusi.

4. Tööde tegemisel keskkonnakaitsenõuetele vastavalt on avariolukordade esinemine vähetõenäoline.

4. ÄRAKUULAMINE

Asjaomased asutused on loetletud KeHJS §-s 2³. Eelhindamise otsus avaldatakse Ametlikes Teadaannetes.

Eelhinnangu koostaja:

Priit Pääslane

metsahoiu vanemspetsialist

Keskkonnaameti metsaosakond